



(تقييم الخطة التدريسية لكلية التربية البدنية ضمن متطلبات معايير الجودة من وجهة

نظر اعضاء هيئة التدريس - جامعة المرقب)

* د/ حميد السويح ** د/ فتحي رجب همل

قسم تدريس التربية البدنية- جامعة المرقب- الخمس- ليبيا.

قسم تدريس التربية البدنية- جامعة المرقب- الخمس- ليبيا.

hralswayah@elmergib.edu.ly

Evaluation of the Teaching Plan of the Faculty of Physical Education Within the Requirements of Quality Standards from the Perspective of Faculty Members – Al-Mergib University

*Dr. Hameed Al-Suwaih

** Dr. Fathi Haml

1- Department of physical education teaching -Al-Mergib University Khums – Libya

2- Department of physical education teaching -Al-Mergib University Khums – Libya

تاريخ الاستلام: 2025-06-22، تاريخ القبول: 2025-09-15، تاريخ النشر: 2025-11-08.

المخلص:

يهدف البحث إلى تقييم الخطة التدريسية التي يتم تدريسها لطلاب كلية التربية البدنية جامعة المرقب في ضوء متطلبات الجودة وذلك للعمل على تطوير الخطة التدريسية للأقسام العلمية بها. اعتمد هذا البحث على المنهج الوصفي بالأسلوب المسحي كونه الانسب لطبيعة البحث الذي يهدف الى تقييم الخطة التدريسية و يتكون مجتمع البحث من جميع اعضاء هيئة التدريس بكلية التربية البدنية في جامعة المرقب كما تم اختيار عينة البحث بطريقة الحصر الشامل لكل اعضاء هيئة التدريس لضمان آراءهم وملاحظاتهم حول تقييم الخطة التدريسية أهم النتائج كفاية عدد الوحدات المعتمدة لمتطلبات الجامعة والكلية والتخصص، تناسب الخطة مع رؤية ورسالة وأهداف الكلية والقسم، وضوح ودقة مسميات المقررات الدراسية. مواعمة المقررات الدراسية مع متطلبات سوق العمل، التوزيع المنطقي والتسلسل العمودي والأفقي للمقررات الدراسية، شمول الخطة لمشروع التخرج بشكل واضح وكاف من حيث الساعات والمدة الزمنية.

الكلمات المفتاحية: تقييم، الخطة التدريسية، متطلبات الجودة

Abstract:

The aim of this study is to evaluate the teaching plan implemented for students of the Faculty of Physical Education at Al-Mergib University in light of quality requirements, with the goal of developing the academic departments' teaching plans. The study adopted the survey method using a descriptive approach, as it is the most suitable for the nature of this research, which seeks to evaluate the teaching plan. The research population consisted of all faculty members at the Faculty of Physical Education at Al-Mergib University, and a comprehensive survey method was used to include all faculty members to ensure their opinions and observations were represented regarding the evaluation of the teaching plan .

Key Findings:

The number of credit hours for university, college, and major requirements was adequate. The plan aligns with the vision, mission, and objectives of the college and its departments. Course titles were clear and precise. The curriculum matches labor market requirements. The courses were logically distributed with vertical and horizontal sequencing. The plan included a graduation project with sufficient clarity, duration, and allocated hour

Keywords: Evaluation , the teaching plan, quality requirements



مقدمة البحث:

أصبح مفهوما الجودة وضمان الجودة من القضايا المحورية في التعليم على الصعيد العالمي، حيث أولت العديد من دول العالم اهتمامًا متزايدًا بتقديم برامج أكاديمية قائمة على معايير واضحة ومحددة. وقد أدى هذا التوجه إلى دفع القيادات التعليمية لبذل جهود مكثفة من أجل تحسين جودة المخرجات التعليمية. وبناءً عليه، غدت المحاسبية والاعتماد من الركائز الأساسية في استراتيجيات عدد كبير من الدول الساعية إلى اللحاق بركب الدول المتقدمة في مجال التعليم العالي.

كما اكدت نبيلة بأويه (2006) أن هناك ارتباط للمعايير بمفهومين آخرين هما الجودة الشاملة والاعتماد التربوي، وشكلت هذه المفاهيم فكرًا تربويًا مترابطًا ثلاثي الأبعاد خلال فترة التسعينات، حتى أصبحت المعايير هي المدخل الحقيقي إلى تحقيق جودة التعليم، وأصبح الاعتماد هو الشهادة بأن المؤسسة التعليمية قد حققت معايير الجودة المعلنة (بأويه، 2006، ص 10)

اشار حسن حسين البيلالي وآخرون (2021) فيما يتعلق بالبرامج الدراسية الموجودة بالجامعات والكليات الموجودة بالوطن العربي باعتبارها أحد المحاور الرئيسة للحصول على الاعتماد الأكاديمي، فقد أوضح التقرير الصادر عن اجتماع الخبراء العرب حول وضع ضوابط ومعايير الترخيص لمؤسسات التعليم العالي الخاصة بالوطن العربي، والذي عقد في مدينة عمان بالأردن، و دعا إليه اتحاد الجامعات العربية والمنظمة العربية للتربية والثقافة والعلوم ،أنه فيما يتعلق بالبرامج الدراسية والمناهج، فإنه يتطلب من كل برنامج تقدمه المؤسسة مراعاة ما يلي

1- تحديد الأهداف العامة علميا ومهنيا واجتماعيا.

2- تحديد الشهادة التي يؤدي إليها كل برنامج.

3- تحديد الحد الأدنى من السنوات والساعات التدريسية.



4- تحديد الكفايات التي ينتظر تحقيقها في نهاية البرنامج ومطابقتها لمستوى الشهادة.

5 - بيان المقررات المقترحة بمواصفاتها التفصيلية ووجود توازن بين المقررات العامة ومقررات

التخصص، والتدرج في المقررات (البيلوي ، 2021 ، ص 114 ، 11).

مشكلة البحث:

لكي تواكب مؤسسات التعليم العالي مع التطور العالمي، فلا بد من ضمان جودة الخدمة التعليمية التي تقدم للطلاب، وهو الأمر الذي يتطلب أن تقوم المؤسسة في البداية بالتقييم الذاتي من خلال القيام باعتماد البرامج الدراسية التي يدرسها الطالب، ولكن الأمر الذي يثير الدهشة كما يقول (حسن البيلوي، وآخرون 2006) هو عدم وجود معايير أو محكات للمعلومات التي يجب أن تتضمنها هذه البرامج الخاصة بعملية التقييم عند تقديمها من قبل مؤسسات التعليم العالي؛ لذا قد يتساءل البعض حول محتوى عملية التقييم ذاتها، واجراءاتها ومدى ملائمة التقارير الخاصة بها التي تقدمها لجنة الاعتماد، وكذلك حول المؤشرات التي يتم قياسها بمعايير كمية بدلا من المعايير النوعية (البيلوي ، 2006 ، ص154).

ويرى الباحثان أنه لتعزيز جودة إعداد معلمي التربية البدنية في جامعة المرقب، وضمان توافق البرامج الأكاديمية مع معايير الاعتماد الوطني، أصبح من الضروري إجراء مراجعة شاملة للخطة التدريسية المعتمدة في كلية التربية البدنية. وتعد هذه الخطة أحد المحاور الأساسية في منظومة ضمان الجودة، وتشمل أقسام الكلية الثلاثة (تدريس التربية البدنية، التدريب الرياضي، وإعادة التأهيل الحركي والعلاج الطبيعي) ويهدف هذا التقييم إلى تحليل مدى مواءمة المقررات والمخرجات التعليمية مع الكفايات المهنية المطلوبة لمعلم التربية البدنية، بما في ذلك الجوانب المعرفية والمهارية والمهنية.

ويُستند في ذلك إلى معايير الجودة المعتمدة للبرامج الدراسية. ومن خلال هذه العملية أيضاً، نسعى إلى تطوير البرامج الأكاديمية بما يضمن تخريج معلمين مؤهلين يمتلكون الكفايات اللازمة لمزاولة المهنة



بفعالية، والمساهمة في رفع مستوى التعليم البدني في المؤسسات التعليمية. كما تُعد هذه الخطوة أساسية

لتحقيق مكانة الكلية كمؤسسة تعليمية رائدة في مجال التربية البدنية.

ومن هنا يعمل الباحثان على تحديد المشكلة في الإجابة عن السؤالين التاليين:

ما هي معايير الجودة التي ينبغي أن تتوفر في الخطة التدريسية لكلية التربية البدنية جامعة

المرقب من وجهة نظر اعضاء هيئة التدريس؟

إلي أي مدى تتوافق الخطة التدريسية التي تدرس لطلاب كلية التربية البدنية جامعة المرقب مع

متطلبات الجودة من وجهة نظر اعضاء هيئة التدريس؟

اهمية البحث:

تحديث وتطوير الخطة التدريسية بكلية التربية البدنية بجامعة المرقب في ضوء معايير الجودة.

مساندة جهود قسم الجودة بكلية التربية البدنية بجامعة المرقب للنهوض بالخطة التدريسية لأعلى مستويات

الجودة الشاملة.

أهداف البحث:

يهدف البحث إلى تقييم الخطة التدريسية التي يتم تدريسها لطلاب كلية التربية البدنية جامعة

المرقب في ضوء متطلبات الجودة وذلك للعمل على تطوير الخطة التدريسية للأقسام العلمية بها.

تساؤلات البحث:

ما هي معايير الجودة التي ينبغي أن تتوفر في الخطة التدريسية لكلية التربية البدنية جامعة

المرقب من وجهة نظر اعضاء هيئة التدريس؟



إلي أي مدى تتوافق الخطة التدريسية التي تدرس لطلاب كلية التربية البدنية جامعة المرقب مع متطلبات الجودة من وجهة نظر اعضاء هيئة التدريس؟

مصطلحات البحث:

- **الخطة التدريسية:** يعرفها الباحثان بأنها وثيقة شاملة تنظم محتوى البرنامج الأكاديمي الذي يدرسه الطالب خلال سنوات دراسته في الكلية، وتهدف إلى إعداد خريجين متخصصين في مجالات التربية البدنية والرياضة.
- **المناهج الدراسية الجامعية:** يعرفها نجم عبود (2010) إلى أنها الخطط والبرامج الدراسية والتدريسية في الجامعات بعناصرها كافة من أهداف، ومحتوى، وخبرات تعليمية وأنشطة وتقييم، ومدى مواءمتها مع التخصص وحاجات الطلبة ومتطلبات المجتمع وكذلك مدى مناسبة الخطط التدريسية لتحقيق الأهداف الجامعية المنشودة أو المرسومة. (نجم، 2010، ص18)،
- **المنهج الدراسي:** يعرفه الباحثان بأنه مجموعة من الخبرات والمعارف والأنشطة التعليمية التي تنظمها المؤسسة التعليمية وتُقدَّم للمتعلمين بهدف تحقيق أهداف تعليمية وتربوية محددة. تشمل هذه المناهج محتوى المواد الدراسية، وأساليب التدريس، وطرق التقييم، والأنشطة الصفية واللاصفية، وتُصمم بما يتناسب مع حاجات المتعلمين ومقتضيات المجتمع.
- **مفهوم الجودة في التعليم العالي:** أشار نجم عبود (2010) إلى أن الجامعات مصانع للقوى البشرية دعامة أي مجتمع في التنمية والازدهار. وطبقاً لنظرية النظم فمدخلات الجامعة هي القوى البشرية ومحتوياتها هي القوى البشرية بعد اجتيازها التدريب والتثقيف مروراً بالعملية التعليمية. وإذا كانت النظم الأخرى سواء التجارية أو الصناعية تقبل الخطأ أو الصواب في الأداء فإن الجامعات



لا تقبل إلا الجودة الشاملة للعملية التعليمية لتأثيرها على المجتمع ككل قادرين على التدريس

والتدريب وإعادة التأهيل الحركي. (نجم 2010 ص 25،)

الدراسات السابقة:

دراسة أحمد يوسف حمدان (2010م) (1)

مدى مواكبة كلية التربية البدنية والرياضية في جامعة الاقصى غزة لمعايير الجودة العالمية يهدف البحث إلى الوقوف عند مواصفات كلية التربية البدنية والرياضية في ضوء معايير الجودة كما يراها أعضاء هيئة التدريس وطلبة كلية التربية البدنية و الرياضية بجامعة الاقصى و الرؤية المستقبلية الواجب تبنيها للنهوض بكلية التربية البدنية والرياضة في ضوء معايير الجودة العالمية ، استخدم الباحث المنهج الوصفي التحليلي، ومجتمع الدراسة من الهيئة التدريسية بكلية التربية البدنية وطلبة الكلية المستوي الرابع، تمثلت أداه الدراسة في استبانتيين الأولى مطبقة علي الهيئة التدريسية وتشمل (سياسات الجودة - التزام الإدارة العليا - التوجه بالعمل الطالب -مشاركة العاملين في عمليات التحسن - توافر نظام معلومات - توافر نظام للتدريب) والثانية مطبقة علي الطلبة تتمثل وتشمل معايير تتعلق (بأهداف الكلية - بمحتوى الكلية - بطرق التدريس بالكلية - بوسائل التقويم بالكلية - بالإدارة التعليمية بالكلية - بتقنيات التعلم بالكلية - بالمنشآت بالكلية - بأعضاء الهيئة التعليمية بالكلية - بقبول

دراسة أمير إبراهيم القرشي وآخرون (2010م) (2)

تقييم الخطة الدراسية وبرنامج التربية الميدانية بقسم التربية الخاصة بكلية التربية جامعة الملك فيصل في ضوء معايير الجودة تهدف الدراسة إلى تقويم الخطة الدراسية التي يتم تدريسها لطلاب قسم التربية الخاصة بكلية التربية جامعة الملك فيصل، وتقويم برنامج التربية الميدانية في ضوء معايير



الجودة، وذلك للعمل على تطوير الخطة الدراسية، وبرنامج التربية الميدانية للمساهمة في تأهيل قسم التربية الخاصة للحصول على الاعتماد الأكاديمي ومن أهم النتائج يتضح وجود بعض أوجه القصور التي ينبغي مراعاتها وعالجها في المستقبل في برنامج التربية الميدانية لقسم التربية الخاصة بكلية التربية جامعة الملك فيصل حتى يتوافق البرنامج مع معايير الجودة الشاملة وضرورة مواكبة التغيرات العالمية وتحقيق متطلبات الجودة بكلية التربية البدنية والرياضة للنهوض بها على مستوى الوطن وخاصة بالكادر التعليمي والمنشآت الرياضية وقبول الطلبة، وتنفيذ برامج تدريبية للقيادات تتضمن مفاهيم وفلسفة واستراتيجيات الجودة وكيفية تطبيقها.

اجراءات البحث:

منهج البحث:

اعتمد هذا البحث على المنهج الوصفي بالأسلوب المسحي كونه الانسب لطبيعة البحث الذي يهدف الى تقييم الخطة التدريسية.

مجتمع البحث:

يتكون مجتمع البحث من جميع اعضاء هيئة التدريس بكلية التربية البدنية في جامعة المرقب - الخمس يمثلون جميع تخصصاتهم ودرجاتهم العلمية مما يتيح تنوعاً في وجهات النظر والخبرات العلمية المتعلقة بتقييم الخطة التدريسية بالكلية.

عينة البحث:

تم اختيار عينة البحث بطريقة الحصر الشامل لكل اعضاء هيئة التدريس لضمان آراءهم وملاحظاتهم حول تقييم الخطة التدريسية وتشمل العينة جميع التخصصات والخبرات والدرجات العلمية بالكلية.



مجالات البحث:

المجال المكاني: كلية التربية البدنية جامعة المرقب.

المجال الزمني: تم إجراء البحث في الفترة الزمنية من بداية شهر فبراير حتى نهاية شهر مايو /2025 م .

المجال البشري: اعضاء هيئة التدريس بكلية التربية البدنية جامعة المرقب

أداة البحث:

تم بناء أداة الاستبيان بالاعتماد على استبيان اعده الباحث أمير إبراهيم القرشي وآخرون في دراسته عنوانها " تقييم الخطة الدراسية وبرنامج التربية الميدانية بقسم التربية الخاصة بكلية التربية جامعة الملك فيصل في ضوء معايير الجودة" وقد تم تعديل بعض العبارات لتناسب مع أهداف الدراسة الحالية وتم عرضها بعض المحكمين المختصين لصدق المحتوى وتم تصميم الاستبانة بشكل يتيح تقييم الخطة التدريسية في ضوء متطلبات الجودة واشتملت الاستبانة على عدة عبارات تغطي جميع الاهداف العلمية وتم توزيعها على اعضاء هيئة التدريس بالكلية وجمع منها حوالي 16 استمارة المجاب عليها وتم تحليلها باستخدام الاساليب الاحصائية المناسبة.

المعاملات العلمية لاستمارة الاستبيان

أولاً: الخصائص الديمغرافية لعينة الدراسة

تُعد الخصائص الديمغرافية للعينة أداة مهمة لفهم خلفيات المشاركين وتفسير إجاباتهم على تساؤلات الدراسة المتعلقة بمعايير الجودة ومدى توافق الخطة التدريسية مع هذه المعايير في كلية التربية البدنية بجامعة المرقب.



جدول (1) يبين توزيع العينة وفقاً لمتغير الدرجة العلمية

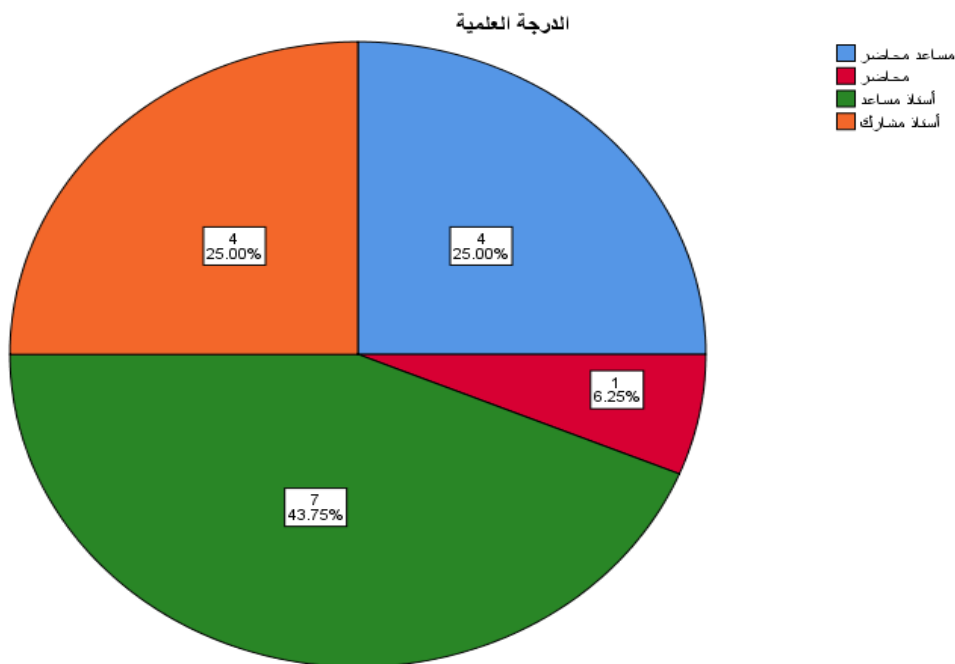
النسبة المئوية	العدد	التخصص
25.0	4	مساعد محاضر
6.3	1	محاضر
43.8	7	أستاذ مساعد
25.0	4	أستاذ مشارك
100.0	16	المجموع

من نتائج الجدول والشكل (1) تبين الاتي:

أستاذ مساعد: يمثلون النسبة الأكبر (43.8%) من العينة، ما يعكس وجود شريحة واسعة من ذوي الخبرة الأكاديمية المتقدمة.

مساعد محاضر وأستاذ مشارك: كلاهما شكلا نسبة متساوية (25.0%) لكل فئة، مما يضيف تنوعاً في مستويات الخبرة الأكاديمية.

محاضر: مثل نسبة أقل بلغت (6.3%) فقط، وهو ما قد يشير إلى قلة وجود هذه الفئة ضمن الكادر الأكاديمي مقارنة ببقية الرتب العلمية. هذا التوزيع يدل على أن أغلب أفراد العينة يمتلكون خبرة علمية متقدمة، مما يدعم مصداقية تقييماتهم لمعايير الجودة والخطة التدريسية.



شكل (1) يبين توزيع العينة وفقاً لمتغير الدرجة العلمية

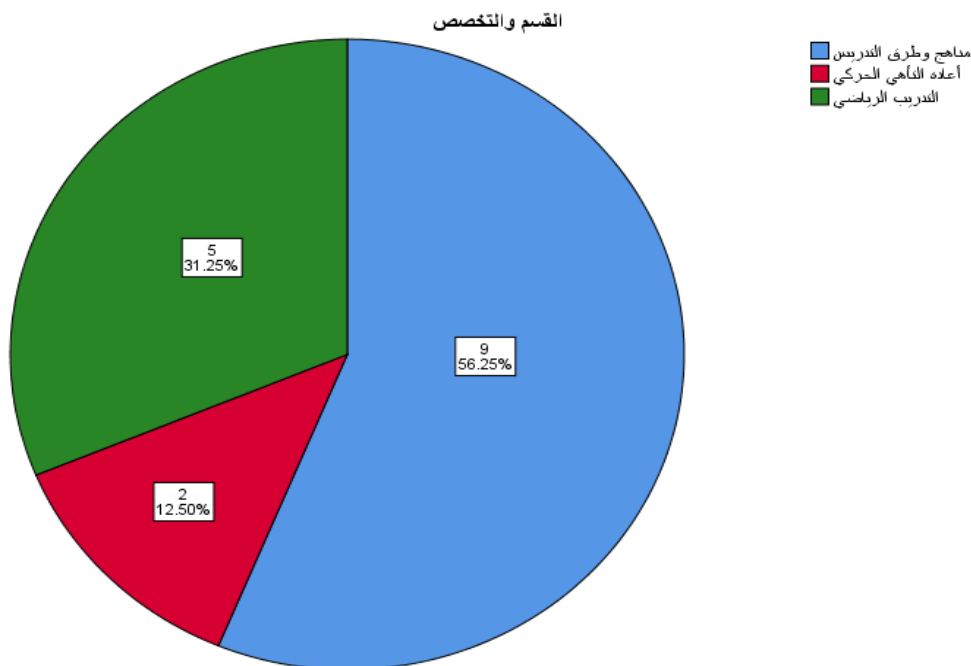


جدول (2) يبين توزيع العينة وفقاً لمتغير التخصص

النسبة المئوية	العدد	التخصص
56.3	9	مناهج وطرق التدريس
12.5	2	أعادة التأهيل الحركي
31.3	5	التدريب الرياضي
100.0	16	المجموع

يشير الجدول والشكل (2) إلى أن:

تخصص مناهج وطرق التدريس شكّل النسبة الأكبر (56.3%)، وهو تخصص وثيق الصلة بجودة الخطط التدريسية، مما يُعزز أهمية آرائهم في ضوء تساؤلات الدراسة، وكان تخصص التدريب الرياضي جاء ثانياً بنسبة (31.3%)، مما يوفر بعداً عملياً في تقييم الخطة من حيث توافقها مع متطلبات التدريب والتطبيق العملي، فيما سجل تخصص إعادة التأهيل الحركي نسبة (12.5%)، وهو ما يضيف منظوراً تكميلياً يتعلق بالجوانب الصحية والبدنية المرتبطة بجودة الخطط التدريسية، هذا التنوع التخصصي يُثري الدراسة بتعدد وجهات النظر، خاصةً أن التخصصات مرتبطة بشكل مباشر بالبرامج والخطط التي تدرس في الكلية.



شكل (1) يبين توزيع العينة وفقاً لمتغير التخصص



خلاصة:

يتسم توزيع العينة بتنوع مناسب من حيث الدرجة العلمية والتخصص، مما يعزز مصداقية نتائج البحث المتعلقة بتحديد معايير الجودة للخطة التدريسية، ومدى توافرها مع متطلبات الجودة من وجهة نظر أعضاء هيئة التدريس في كلية التربية البدنية بجامعة المرقب.

تصحيح المقياس:

لاستخراج الوسط المرجح والوزن المثوي تم استخدام مقياس ليكرث الثلاثي لقياس درجة موافقة العينة على عبارات الاستبانة، وانحصرت الإجابات وفقاً لهذا المقياس في: [(نعم)، (محايد)، (لا)]، وتم تحديد أوزان الاستجابات للفقرات وفق الجدول التالي:

جدول (3) يبين أوزان الاستجابات حسب مقياس ليكرث الثلاثي للترتيب

الخيار	نعم	محايد	لا
الدرجة	3	2	1

وفقاً للجدول رقم (3) تم تحديد اتجاهات أفراد العينة وفقاً لمقياس ليكرث الثلاثي بحيث أصبح طول

الفترة المستخدمة هي (3/2) أي حوالي (0.66)، وقد حسب طول الفترة على أساس أن أوزان

الاستجابات الثلاث (3-2-1) بالنسبة للعبارات الإيجابية والعكس بالنسبة للعبارات السلبية، قد حصرت

فيما بينها مسافتان، والجدول التالي يبين ذلك:

جدول (4) يبين تحديد اتجاهات العينة وفقاً لمقياس ليكرث الثلاثي حسب الوسط المرجح

الاستجابات	الوسط المرجح
لا	من 1 إلى أقل من 1,66
محايد	من 1,67 إلى أقل من 2,33
نعم	من 2,34 إلى أقل من 3,00



من الجدول رقم (4) تبين أن الوسط المرجح لاستجابة نادراً انحصر ما (من 1 إلى أقل من 1,66)، فيما انحصر الوسط المرجح لاستجابة احياناً (من 1.67 إلى أقل من 2,33)، بينما انحصر الوسط المرجح لاستجابة دائماً (من 2,34 إلى أقل من 3,00).

الوسائل الإحصائية:

التكرارات والنسب المئوية.

معادلة ألفا كرونباخ لاستخراج الثبات.

الوسط المرجح والوزن المئوي.

معامل ارتباط بيرسون.

عرض ومناقشة النتائج:

الإجابة عن تساؤلات البحث

ما هي معايير الجودة التي ينبغي أن تتوفر في الخطة التدريسية لكلية التربية البدنية جامعة

المرقب من وجهة نظر اعضاء هيئة التدريس؟

إلى أي مدى تتوافق الخطة التدريسية التي تدرس لطلاب كلية التربية البدنية جامعة المرقب مع

متطلبات الجودة من وجهة نظر اعضاء هيئة التدريس؟

جدول (5) يبين تقييم العينة للخطة الدراسية

العبارات	نعم	إلى حد ما	لا	الوسط المرجح	الوزن المئوي	اتجاه الإجابة
عدد الوحدات المعتمدة للمتطلبات الجامعية كافية	ن	11	5	2.69	0.90	نعم
	%	68.8	31.3			
عدد الوحدات المعتمدة لمتطلبات الكلية كافية	ن	12	4	2.75	0.92	نعم
	%	75	25			
عدد الوحدات المعتمدة لمتطلبات القسم كافية	ن	12	2	2.63	0.88	نعم
	%	75	12.5			
نسبة المقررات الداعمة تلبي اهداف القسم.	ن	9	7	2.56	0.85	نعم

مجلة بحوث المؤتمر العلمي الدولي الاول لكلية التربية غريان - جامعة غريان

المنعقد في الفترة

من 8-9-11/2025

(المجلد الاول)



			0	43.8	56.3	%	
نعم	1.00	3.00	0	0	16	ن	نسبة عدد الوحدات لمتطلب الجامعة والكلية
			0	0	100	%	والتخصص وفق اللائحة الكلية
نعم	0.79	2.38	2	6	8	ن	مقررات المتطلبات الجامعية مناسبة لأعداد الطلاب
			12.5	37.5	50	%	كلية التربية البدنية
نعم	0.90	2.69	1	3	12	ن	الخطة التدريسية تتناسب مع رؤية ورسالة وأهداف
			6.25	18.8	75	%	الكلية والقسم
نعم	0.90	2.69	0	5	11	ن	مقررات متطلب التخصص مناسبة لأعداد الطلاب
			0	31.3	68.8	%	في مجال تخصصهم

الى حد ما	0.75	2.25	1	10	5	ن	هناك مقررات تخصصية جديدة يمكن تدريسها للطلاب في جميع الأقسام
			6.25	62.5	31.3	%	
نعم	0.90	2.69	0	5	11	ن	تم توزيع مقررات الكلية الإجبارية على السنوات الدراسية وفق تسلسل منطقي
			0	31.3	68.8	%	
نعم	0.92	2.75	1	2	13	ن	تم توزيع مقررات التخصصية على السنوات الدراسية وفق تسلسل منطقي
			6.25	12.5	81.3	%	
نعم	0.96	2.88	0	2	14	ن	نسبة المقررات العامة إلى المقررات التخصصية مقبولة
			0	12.5	87.5	%	
الى حد ما	0.63	1.88	6	6	4	ن	المصطلحات الإنجليزية إجبارية في كل تخصص
			37.5	37.5	25	%	
الى حد ما	0.75	2.25	2	8	6	ن	عدد الساعات العملية في الخطة ككل كافية لاكتساب الطلاب المهارات العملية
			12.5	50	37.5	%	
نعم	0.92	2.75	1	2	13	ن	بعض المقررات تحتاج إلى ساعات عملية بجانب الساعات النظرية
			6.25	12.5	81.3	%	
الى حد ما	0.48	1.44	10	5	1	ن	بعض المقررات مخصص لها ساعات عملي، وهي ليست في حاجة إلى تلك الساعات
			62.5	31.3	6.3	%	
نعم	0.90	2.69	0	5	11	ن	هناك تكامل عمودي بين المقررات الدراسية الموجودة في الخطة ككل
			0	31.3	68.8	%	
نعم	0.83	2.50	2	4	10	ن	هناك تكامل أفقي بين المقررات الدراسية الموجودة في كل مستوى دراسي
			12.5	25	62.5	%	
نعم	0.98	2.94	0	1	15	ن	مسمى المقررات الدراسية واضحة ودقيقة من

مجلد بحوث المؤتمر العلمي الدولي الاول لكلية التربية غريان - جامعة غريان



المنعقد في الفترة
من 8-9-11/2025
(المجلد الاول)



			0	6.3	93.8	%	الناحية العلمية
نعم	0.92	2.75	0	4	12	ن	المقررات الدراسية تتناسب مع متطلبات سوق العمل في مجال التربية البدنية ككل
			0	25	75	%	
نعم	0.83	2.50	1	6	9	ن	المقررات الدراسية التربوية التخصصية التي اجتازها الطالب قبل فترة التدريب الميداني كافية لتأهيله للتطبيق الميداني
			6.25	37.5	56.3	%	
نعم	0.88	2.63	1	4	11	ن	عدد ساعات التدريب الميداني كافية خلال السنة الدراسية
			6.25	25	68.8	%	

الى حد ما	0.75	2.25	0	12	4	ن	يتم الالتزام ببدء وانتهاء مواعيد التطبيق الميداني بدقة وفقا لما هو مخطط له
			0	75	25	%	
نعم	1.00	3.00	0	0	16	ن	تعتبر ساعات مشروع التخرج من ضمن الخطة التدريسية بالكلية
			0	0	100	%	
نعم	0.98	2.94	0	1	15	ن	عدد الساعات والوحدات المخصصة لمشروع التخرج كافية
			0	6.3	93.8	%	
نعم	1.00	3.00	0	0	16	ن	تحدد فترة مشروع التخرج ضمن الوعاء الزمني للخطة التدريسية بالكلية
			0	0	100	%	

من خلال النتائج في الجدول (5)، يمكن استنتاج عدة معايير جودة بارزة من وجهة نظر أعضاء هيئة

التدريس، أبرزها:

أظهرت نتائج إجابات العينة أن غالبية الفقرات المتعلقة بجودة الخطة التدريسية حصلت على

تقييم إيجابي (نعم)، بما يعكس رضا أعضاء هيئة التدريس عن كثير من جوانب الخطة. ومن أبرز

هذه الفقرات:

كفاية عدد الوحدات المعتمدة لمتطلبات الجامعة والكلية والتخصص،، مناسبة نسبة المقررات

الداعمة لأهداف القسم، التناسب بين الخطة التدريسية ورؤية ورسالة الكلية والقسم، وضوح مسميات

المقررات الدراسية ودقتها العلمية بنسبة مرتفعة، ملائمة المقررات الدراسية لمتطلبات سوق العمل،



كفاية عدد ساعات التدريب الميداني ومشروع التخرج، التوزيع المنطقي لمقررات الكلية والتخصص عبر السنوات الدراسية، وجود تكامل عمودي وأفقي بين المقررات.

ويُلاحظ أن بعض الفقرات حصلت على درجات كاملة مثل: نسبة عدد الوحدات لمتطلب الجامعة والكلية والتخصص (100%) ، احتساب ساعات مشروع التخرج ضمن الخطة. (100%) ، تحديد فترة مشروع التخرج ضمن الخطة. (100%) هذا الاتجاه الإيجابي يعكس أن الخطة التدريسية الحالية تتسم بجودة مقبولة من منظور أعضاء هيئة التدريس.

أما الفقرات التي حصلت على اتجاه (إلى حد ما)، فقد أشارت إلى وجود بعض القضايا التي تحتاج إلى تحسين أو مراجعة، ومن أبرزها:

وجود مقررات تخصصية جديدة قابلة للإضافة :حيث يرى غالبية الأعضاء (62.5%) أن هذا الأمر متحقق إلى حد ما فقط.

استخدام المصطلحات الإنجليزية :حيث أظهرت النتائج أن استخدام المصطلحات باللغة الإنجليزية لا يزال محدودًا، مع تباين كبير في الآراء (37.5% إلى حد ما، و37.5% لا).

كفاية عدد الساعات العملية لاكتساب المهارات :نصف العينة تقريبًا (50%) رأت أن الكفاية متحققة إلى حد ما فقط، مما يشير إلى الحاجة لزيادة الجانب العملي.

وجود مقررات تخصصية ليست بحاجة إلى ساعات عملية :وهو مؤشر على ضرورة مراجعة توزيع الساعات العملية.

الالتزام بمواعيد التطبيق الميداني :غالبية الإجابات (75%) اعتبرت أن الالتزام يتم إلى حد ما فقط، مما يستدعي تحسين آليات التنظيم الزمني.



هذه النتائج تعكس وجود بعض الجوانب التطويرية التي ينبغي العمل عليها لتحسين جودة الخطة بما يتوافق بشكل أكبر مع معايير الجودة الأكاديمية.

بوجه عام، تتجه إجابات أفراد العينة بشكل إيجابي نحو الرضا عن الخطة التدريسية، مع وجود عدد محدود من الجوانب التي تحتاج إلى تطوير، خصوصاً فيما يتعلق بالجانب العملي، والمصطلحات الإنجليزية، وجدولة التطبيق الميداني.

فيما يتعلق بالتساؤل الأول: ما هي معايير الجودة التي ينبغي أن تتوفر في الخطة التدريسية لكلية التربية البدنية جامعة المرقب من وجهة نظر اعضاء هيئة التدريس؟
من خلال تحليل نتائج الجدول نلاحظ ما يلي:

توازن توزيع الوحدات الدراسية: حيث اتفق جميع المشاركين (100%) على أن نسبة عدد الوحدات لمتطلب الجامعة والكلية والتخصص وفقاً للاتحة الكلية مناسبة (الوزن المرجح = 3.00).
كما تم الاتفاق بنسبة عالية على كفاية عدد الوحدات المعتمدة لمتطلبات الكلية (75%) والقسم (75%).

ملاءمة المحتوى للمخرجات: أكد 75% من أعضاء هيئة التدريس أن الخطة التدريسية تتناسب مع رؤية ورسالة وأهداف الكلية (الوزن المرجح = 2.69). كما اعتبر 75% أن المقررات الدراسية تتماشى مع متطلبات سوق العمل (الوزن المرجح = 2.75).

دقة وضوح المحتوى: صرّح 93.8% بأن مسميات المقررات الدراسية واضحة ودقيقة من الناحية العلمية (الوزن المرجح = 2.94).



مراعاة التتابع المنطقي والتكامل: أكد 81.3% وجود تسلسل منطقي في توزيع المقررات التخصصية (الوزن المرجح = 2.75). وأكد 68.8% وجود تكامل عمودي بين المقررات، بينما أشار 62.5% إلى وجود تكامل أفقي في كل مستوى دراسي.

التوازن بين الجانب النظري والعملية: رأى 81.3% أن بعض المقررات تحتاج إلى ساعات عملية بجانب النظرية (الوزن المرجح = 2.75)، بينما أشار 62.5% إلى أن بعض المقررات خصصت لها ساعات عملية بدون حاجة حقيقية لذلك (الوزن المرجح = 1.44).

مشروع التخرج: حظي مشروع التخرج بتوافق تام، حيث أكد 100% من المشاركين أنه مدرج ضمن الخطة، ويتم تحديده زمنياً، و93.8% أكدوا كفاية عدد ساعاته (الأوزان المرجحة = 3.00 و2.94).

فيما يتعلق بالتساؤل الثاني: إلى أي مدى تتوافق الخطة التدريسية التي تدرس لطلاب كلية التربية البدنية بجامعة المرقب مع متطلبات الجودة من وجهة نظر أعضاء هيئة التدريس؟ من خلال تحليل نتائج الجدول نلاحظ ما يلي:

درجة التوافق العامة: أغلب البنود حصلت على أوزان مرجحة مرتفعة تتراوح بين (2.50 إلى 3.00)، ما يعكس رضا عام جيد عن الخطة.

نقاط القوة: تمثلت في التوزيع المنطقي للمقررات، وشمولية الخطة لمتطلبات سوق العمل، ووضوح الأهداف والمحتوى، وتوافق مشروع التخرج مع معايير الجودة.

نقاط التحسين: أظهر المؤشر الأدنى في الجدول (الوزن المرجح = 1.88)، حيث لم يوافق سوى 25% على إلزامية المصطلحات الإنجليزية في التخصص، ما يشير إلى ضعف دمج اللغة كمكون مهني.



الجانب العملي: 50% أشاروا إلى أن عدد الساعات العملية غير كافٍ، و 12.5% فقط رأوا أنه لا توجد حاجة لساعات إضافية.

مواعيد التطبيق الميداني: 75% من المشاركين رأوا أن هناك عدم التزام بدقة مواعيد التطبيق (الوزن المرجح = 2.25)، ما يمثل ثغرة تنظيمية تحتاج إلى معالجة.

الخلاصة:

تُظهر نتائج الجدول توافقاً عالياً بين الخطة التدريسية وكل من معايير الجودة ومتطلبات الكلية، وفقاً لوجهات نظر أعضاء هيئة التدريس، مع وجود بعض الجوانب التي تحتاج إلى إعادة نظر، خاصة فيما يتعلق بتكثيف الجانب العملي، ودعم اللغة الإنجليزية، وتحسين التنظيم الزمني للتطبيق الميداني.

أوضحت نتائج الجدول (5) أن أعضاء هيئة التدريس يرون أن الخطة التدريسية بكلية التربية البدنية بجامعة المرقب تتوافر فيها عدد من معايير الجودة الأساسية، حيث أشار غالبية المشاركين إلى كفاية عدد الوحدات المعتمدة لمتطلبات الجامعة والكلية والتخصص، وتوافق الخطة مع رؤية ورسالة وأهداف الكلية، بالإضافة إلى وضوح مسميات المقررات ودقتها من الناحية العلمية، وهو ما يُعد من مؤشرات الجودة في تصميم البرامج الأكاديمية. كما أظهرت النتائج توافقاً عالياً حول منطوق توزيع المقررات الدراسية على السنوات الدراسية، ووجود تكامل عمودي وأفقي بين المقررات، الأمر الذي يعكس انسجاماً عاماً في الهيكل البنائي للخطة الدراسية.

وفيما يتعلق بمشروع التخرج، فقد أبدى أعضاء هيئة التدريس توافقاً تاماً حول إدراجه في الخطة الدراسية وتحديد مدته الزمنية وكفاية ساعاته، مما يعكس توافق هذا الجانب مع متطلبات الجودة



الأكاديمية. ومع ذلك، فقد أظهرت النتائج وجود بعض الجوانب التي تحتاج إلى مراجعة وتطوير، من أبرزها تدني درجة الاهتمام بإدماج المصطلحات الإنجليزية التخصصية ضمن الخطة، وقصور في عدد الساعات العملية المخصصة لاكتساب المهارات التطبيقية.

بالإضافة إلى ملاحظات حول عدم الالتزام الدقيق بمواعيد بدء وانتهاء التدريب الميداني. وتشير هذه النقاط إلى أهمية تعزيز الجانب التطبيقي وتحسين آليات تنفيذ التدريب الميداني لضمان تحقيق مخرجات تعلم تتماشى مع معايير الجودة ومتطلبات سوق العمل.

الاستنتاجات:

1. إيجابيات الخطة التدريسية:

- كفاية عدد الوحدات المعتمدة لمتطلبات الجامعة والكلية والتخصص.
- تناسب الخطة مع رؤية ورسالة وأهداف الكلية والقسم.
- وضوح ودقة مسميات المقررات الدراسية.
- مواعمة المقررات الدراسية مع متطلبات سوق العمل.
- التوزيع المنطقي والتسلسل العمودي والأفقي للمقررات الدراسية.
- شمول الخطة لمشروع التخرج بشكل واضح وكافٍ من حيث الساعات والمدة الزمنية.
- توافق عام بين الخطة التدريسية ومعايير الجودة الأكاديمية

2. الجوانب التي تحتاج إلى تطوير:

- وجود حاجة لإضافة مقررات تخصصية جديدة.
- ضعف في دمج المصطلحات الإنجليزية التخصصية ضمن المقررات.
- نقص في عدد الساعات العملية لاكتساب المهارات التطبيقية.
- وجود مقررات مخصصة لها ساعات عملية دون الحاجة الفعلية لذلك.
- ضعف الالتزام بدقة مواعيد التطبيق الميداني.



التوصيات:

1. تطوير الجانب العملي من خلال:
 - زيادة عدد الساعات العملية للمقررات التي تحتاج دعماً تطبيقياً إضافياً.
 - مراجعة المقررات المخصصة لها ساعات عملية والتأكد من الحاجة الفعلية لهذه الساعات.
 2. تعزيز استخدام المصطلحات الإنجليزية من خلال:
 - العمل على تضمين المصطلحات الإنجليزية التخصصية ضمن جميع المقررات الدراسية.
 - عقد دورات دعم لغوي للطلاب لتعزيز استخدام المصطلحات العلمية بالإنجليزية.
 3. مراجعة الخطة التدريسية دورياً: عن طريق تحديث الخطة بشكل دوري لاستيعاب المقررات التخصصية الحديثة التي تواكب تطورات المجال تحسين تنظيم التطبيق الميداني وذلك ب:
 - وضع آلية دقيقة لمتابعة الالتزام بمواعيد بدء وانتهاء التطبيق الميداني.
 - إنشاء جدول زمني واضح ومحدد يتم الالتزام به من جميع الأطراف المشاركة.
 4. دعم الخطة بمشاريع تطبيقية إضافية: إلى جانب مشروع التخرج، يمكن اقتراح مشاريع عملية صغيرة ضمن بعض المقررات لتعزيز المهارات التطبيقية.
- التوسع في الشراكات مع سوق العمل: بتعزيز التعاون مع جهات العمل والمؤسسات الرياضية لتطوير المقررات بما يتماشى مع متطلبات السوق.



قائمة المراجع

1. حمدان، أحمد يوسف (2010): مدى مواكبة كلية التربية البدنية والرياضة في جامعة الأقصى/غزة لمعايير الجودة العالمية، مجلة جامعة الأزهر بغزة، سلسلة العلوم الإنسانية 2011، المجلد 13، العدد 1
2. القرشي، أمير إبراهيم وآخرون (2010): تقييم الخطة الد راسية وبرنامج التربية الميدانية بقسم التربية الخاصة بكلية التربية جامعة الملك فيصل في ضوء معايير الجودة، جامعة الملك فيصل، السعودية، المجلة التربوية كلية التربية البدنية، جامعة بنها، العدد 122 الجزء الثاني .
3. البيلاوي، حسن حسين وآخرون (2021): الجودة الشاملة في التعليم بين مؤشرات التميز ومعايير الاعتماد .الأسس والتطبيقات، عمان، دار المسيرة
4. مدكرو، على أحمد (2022): التعليم العالي في الوطن العربي الطريق إلى المستقبل، القاهرة، دار الفكر العربي
5. بأويه، نبيلة ناجي (2006) :تقدير المكانة الاجتماعية لمهنة الأستاذ الجامعي، رسالة ماجستير غير منشورة، جامعة قاصدي مرباح ورقلة، الجزائر .
6. نجم، عبود نجم (2010): إدارة الجودة الشاملة في عصر الأنترنت، عمان، دار الصفاء.